



Neolítico

de nómadas a sedentarios



Obra Social
Fundación "la Caixa"

OBRA SOCIAL. EL ALMA DE “LA CAIXA”.

EDICIÓN:

Fundación “la Caixa”

TEXTOS:

Lluís Batista

DISEÑO:

Quasar Serveis d'Imatge, S.L.

IMPRESIÓN:

Gráficas Gómez Boj, S.A.

© de la edición: Fundación “la Caixa”, 2010

Av. Diagonal, 621 - 08028 Barcelona

D.L.: B-43.652-2010

Presentación

En esta exposición se muestran las formas artísticas, económicas, tecnológicas, culturales y rituales de las primeras comunidades neolíticas. Se abarca un período de unos 8.000 años, desde los últimos cazadores hasta las primeras sociedades urbanas. El término Neolítico significa en griego “piedra nueva”. El concepto sirve para definir el período de la Prehistoria en que se produce un cambio tecnológico asociado a la aparición de la agricultura y de la ganadería, que consiste en pulir la piedra para obtener un filo. Este avance tecnológico es producto de cambios en el ámbito económico (agricultura y ganadería). Se trata de un proceso que se gestó por primera vez en Oriente Próximo, desde donde tuvo una rápida expansión. Estamos hablando de la época en que la actividad productiva sustituye progresivamente a la actividad depredadora.

Para mostrar esta importante etapa de la humanidad se ha seleccionado un conjunto de materiales representativos, que aparecen en la exposición con rigor y accesibilidad.

Se trata de una amplia muestra que incluye un gran número de elementos característicos de la época: vasijas de cerámica de diferentes tipologías, herramientas de piedra tallada y pulida, ilustraciones de poblados, escenografías de cuevas, casas y templos, esculturas de animales y de humanos... También podemos contemplar reproducciones de dioses, ídolos, ornamentos, e incluso de las primeras escrituras en distintos lugares del mundo.

Las excavaciones e investigaciones arqueológicas realizadas en los numerosos yacimientos que existen en Oriente Próximo y Oriente Medio han aportado información y numerosas muestras de restos materiales que han servido de base para renovar la interpretación histórica en relación con el Neolítico. En esta exposición se ofrece un panorama muy completo sobre el Neolítico en la zona llamada “Creciente Fértil”, con explicaciones asequibles y una selección de materiales de interés para todos aquellos que tengan curiosidad por la Historia, y en especial por la Prehistoria.

Presentación del material didáctico

La guía didáctica se plantea como un material complementario a la exposición, destinado a orientar y a facilitar el trabajo del profesorado. Su finalidad es organizar la información de la exposición para que resulte manejable en clase; en ocasiones reproduce algunos de los elementos expuestos y los complementa con otros recursos adicionales. Se trata de un material diversificado que incluye textos, esquemas, dibujos, fotografías, mapas y otros documentos en relación con los temas que se presentan en la exposición. Puede ser útil, por tanto, para preparar la visita, así como para trabajar posteriormente en clase los aspectos seleccionados.

La guía se presenta como un conjunto interrelacionado de temas, donde, de una manera general, cada ámbito de la exposición ocupa una página del dossier. Se estructura a modo de unidad temática destinada a aportar la documentación que sirve de base para realizar las tareas que se plantean en las sugerencias didácticas. Las actividades que se proponen están relacionadas con el contenido de la exposición. Son propuestas que presentan diferentes grados de dificultad y que los docentes pueden incorporar a su planificación y adecuar a las diferentes características e intereses del alumnado.

Ámbitos de la exposición

ENTRADA



El Mesolítico. Hace entre 13.000 y 11.000 años.



La Agricultura. Neolítico Precerámico A.
Hace entre 11.000 y 10.000 años. Jericó

El origen de la agricultura según la mitología
El estudio de la agricultura prehistórica
El cereal que cambió el mundo: Trigo y civilización
El origen de la agricultura... pudo pasar así
Algunos asentamientos del Neolítico Precerámico A
Oriente Próximo y otros agricultores en otras tierras



La Ganadería. Neolítico Precerámico B / Acerámico.
Hace entre 10.000 y 9.000 años. Jarmo

El origen de la ganadería según la mitología
El estudio de la ganadería prehistórica
Los animales que cambiaron el mundo: Perros y ovicápridos
El origen de la ganadería... pudo pasar así
Algunos asentamientos del Neolítico Precerámico B / Acerámico
Oriente Próximo y otros ganaderos en otras tierras



La Cerámica. Neolítico Cerámico.
Hace entre 9.000 y 6.000 años. Çatal Hüyük

Los símbolos en las primeras cerámicas
El estudio de la cerámica prehistórica
Los recipientes que cambiaron el mundo:
Del mortero de piedra a la cerámica
El origen de la cerámica... pudo pasar así
Algunos asentamientos del Neolítico Cerámico
Oriente Próximo y otros ceramistas en otras tierras



La Escritura. Calcolítico.
Hace entre 6.000 y 5.000 años. Uruk

El origen de la escritura según la mitología
El estudio de las primeras escrituras
Los pictogramas que cambiaron el mundo
El origen de la escritura... pudo pasar así
Algunos asentamientos del Período Uruk
Oriente Próximo y otros escribas en otras tierras



El origen del Neolítico

Oriente Próximo y Medio

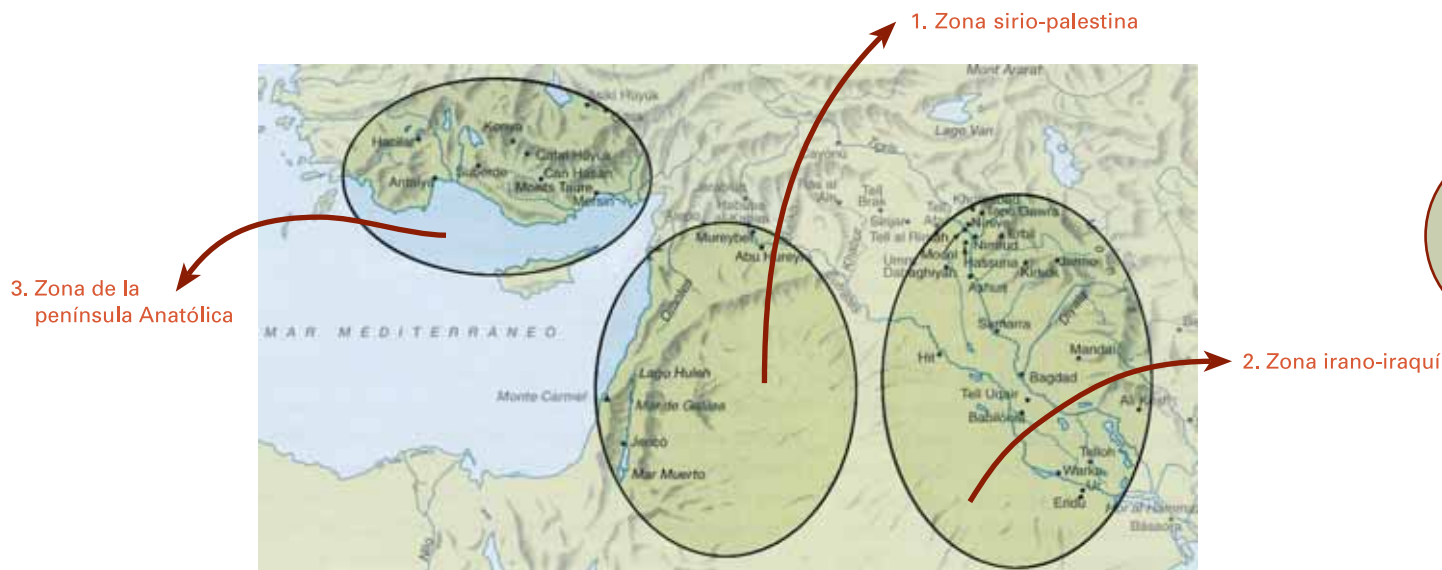
El final del período glacial produjo en muchas zonas un cambio en el modo de vida de los cazadores-recolectores de la última etapa del Paleolítico.

A este período de transición se le denomina **Mesolítico** o **Epipaleolítico**. En el Mesolítico aún se vive en cuevas, se cazan animales salvajes (aunque de forma selectiva), y se recolectan (aunque de forma especializada), especies vegetales silvestres. Los mesolíticos que practican la recolección intensiva de productos silvestres darán lugar a los primeros agricultores cerealistas, lo mismo que los que practican la caza selectiva de determinadas

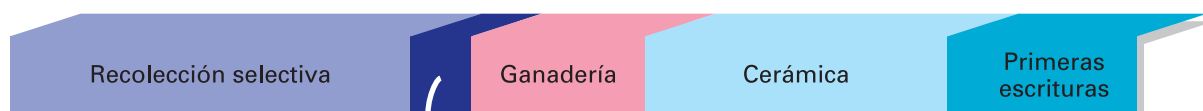
especies potencialmente domesticables originarán las poblaciones pastoriles.

Se trata del paso previo al Neolítico, período en el que la especie humana deja de ser nómada y pasa a ser sedentaria, ganadera y agricultora. Aparecen las primeras concentraciones de hábitat y redes comerciales, la cerámica, la técnica de la piedra pulida, los tejidos, la cestería...

Estos cambios se producen en un primer momento en Oriente Próximo y Medio, concretamente en tres grandes zonas nucleares.



Cronología del Neolítico en Oriente Próximo y Medio



Mesolítico hace entre 13.000-11.000 a.C.	Neolítico Precerámico A 11.000-10.000 a.C.	Neolítico Precerámico B hace entre 10.000-9.000 a.C.
Neolítico Cerámico hace entre 9.000-6.000 a.C.	Calcolítico hace entre 6.000-5.000 a.C.	

Propuesta de actividades

- ¿Qué te sugiere el término "Mesolítico"? ¿Cuándo surgió? ¿En qué se caracteriza esta etapa?
- ¿Tuvieron alguna influencia las glaciaciones? Busca información sobre las mismas y di qué te sugieren los nombres de Günz, Mindel, Riss y Würm.
- ¿En qué zonas aparece la economía neolítica por primera vez? ¿Qué principales cambios económicos encuentras respecto a la anterior etapa mesolítica? ¿Se produjeron todos al mismo tiempo?
- ¿Qué época precede al Neolítico? ¿Cuál viene a continuación? ¿En qué se caracterizan cada una de ellas?



Antecedentes Paleolítico y Mesolítico



Instrumental
lítico

Hace 4 millones de años los antepasados de nuestra especie ya caminaban como nosotros. Las primeras herramientas de piedra fueron realizadas hace 2,5 millones de años por el *Homo habilis*, el primer "Homo". El dominio del fuego tiene unos 400.000 años y la eclosión del arte, unos 32.000 años. Hasta hace 10.000 años, el hombre vivió principalmente en cuevas naturales dependiendo de la recogida de desechos, la caza, la recolección y la pesca. No se disponía de plantas o animales domesticados, y los grupos humanos eran reducidos y estaban organizados en clanes.

El **Mesolítico** es la etapa de transición entre el Paleolítico (Edad de la Piedra Antigua) y el Neolítico (Edad de la Piedra Nueva). Los yacimientos mesolíticos se encuentran especialmente en Oriente Próximo, donde las condiciones ecológicas, algo más frías y húmedas que en la actualidad, generaron condiciones favorables para el asentamiento humano. Una de tales condiciones era la presencia de cereales en estado silvestre, los mismos que aún se encuentran hoy en día en la zona y de los que derivaron, hace más de 10.000 años, las especies domésticas conocidas actualmente. Durante este período continúa la forma de vida del Paleolítico Superior, pero con adaptaciones a las nuevas circunstancias del fin de las glaciaciones. Se recolecta, pero de forma especializada, con preferencia hacia los abundantes cereales silvestres de la zona. También se caza, pero de forma selectiva, escogiendo la edad y la especie de la presa. Esta forma de vida es la que dará paso al descubrimiento de la agricultura y la ganadería, propias del posterior período Neolítico.

La **zona sirio-palestina** ha sido la más investigada, por lo que nos puede servir como ejemplo de la evolución cultural de todo el territorio.

Coincidiendo con la mejora climática y a lo largo de dos milenios (hace entre 13.000 y 11.000 años), vivieron los últimos cazadores-recolectores de la zona, los natufienses. Durante el **Natufiense**, que se desarrolló especialmente en el Levante Meridional, al norte del mar Muerto, se vivía tanto en cuevas como en poblados al aire libre. Las herramientas son de piedra y hueso, y se elaboran figurillas realistas con los mismos materiales. Los útiles relacionados con la recolección vegetal son abundantes (hoces, morteros). Aunque los yacimientos más grandes (Mallaha, Hayonim, Nahal Oren) son poblados estables parecidos a los del Neolítico Inicial, cuevas como la de **Al-Wad** (Monte Carmelo, Israel) marcan la transición de la cultura paleolítica a la neolítica, y son un reflejo del modo de vida en las cavernas modificado para adaptarse a las nuevas circunstancias medioambientales. Se trataba de un asentamiento permanente que servía de base para las expediciones de caza y para juntar alimentos. Se utilizó tanto la cueva como la amplia terraza frente a ella, en la que se han localizado más de cien sepulcros humanos individuales.



Dama de Brassempouy
del Paleolítico Superior

Propuesta de actividades

- ¿De dónde crees que proviene el nombre de Mesolítico? ¿Se le llama así a esta época en todos los lugares?
- ¿Cuál crees que fue la zona principal de desarrollo del Mesolítico? Razona tu respuesta y explica porque esta zona es el núcleo de formación del Neolítico.
- ¿Qué diferencias encuentras entre el modo de vida del Paleolítico y el del Mesolítico?
- ¿Quiénes eran los natufienses? ¿En qué se caracteriza su cultura?
- Cita un asentamiento en cueva del Mesolítico de Oriente Próximo.

Hacha de piedra pulida



Introducción al Neolítico

En el **Neolítico** se empiezan a producir los alimentos según las necesidades gracias a las prácticas agrícolas y ganaderas.

En relación con estas nuevas actividades inventamos la **cerámica**, un nuevo elemento material que nos sirve para guardar y cocer los alimentos.



Cerámica incisa neolítica
Hace unos 9.000 años

Los instrumentos continúan siendo de piedra, pero adaptados a las nuevas necesidades agrícolas. Por primera vez se pule la piedra además de tallarla, lo que dará lugar a hachas y azadas de mayor eficacia que las de tiempos anteriores. El término “Neolítico” (piedra nueva) hace referencia a este cambio en la tecnología lítica, aunque como vemos no es el único cambio del período ni el más importante de todos ellos.

Aparecen las concentraciones de población al aire libre, en cabañas realizadas con madera, piedra y barro. El tener que cultivar nos obliga a vivir en un mismo lugar durante largos períodos de tiempo; nos convertimos en sedentarios, pues ya no hemos de perseguir estacionalmente a las manadas de animales para cazarlos.

Como hemos visto anteriormente, en algunos lugares, y en especial en Oriente Próximo, el Neolítico surge como consecuencia de un proceso evolutivo autóctono, es decir, se dan las condiciones necesarias para pasar del modo de vida “cazador-recolector” al “ganadero-agricultor”.

El proceso de neolitización no fue homogéneo, ni cultural ni cronológicamente. Hay zonas geográficas donde unos determinados cambios precedieron a otros, mientras que en otras sucedió lo contrario. Existieron zonas de invención independiente, llamadas “zonas nucleares”, mientras que en otras, el Neolítico llegó por difusión o migración de pueblos.

Entre las **zonas nucleares** destaca la de Oriente Próximo y, en esta primera etapa, en especial el territorio de Siria-Palestina, donde el sustrato mesolítico tiene continuación en los poblados estables de la primera etapa neolítica, tales como **Jerico** (Tell es-Sultan), considerada la ciudad más antigua del mundo y la cuna de la agricultura y, por tanto, del Neolítico.



Prácticas agrícolas

Propuesta de actividades

- ¿Qué cambio en la estructura económica caracteriza al Neolítico?
- ¿Qué novedades aparecen en este período? Cita 4 de ellas.
- ¿A qué se refiere el término “Neolítico”? ¿De qué idioma crees que proviene la palabra?
- ¿Dónde vivían los pobladores del Neolítico en Oriente Próximo? ¿Qué cambio principal encontramos en el hábitat?
- ¿Tuvieron influencia colonizadores extranjeros en la formación del sustrato neolítico en Oriente Próximo? Razona tu respuesta.
- ¿Qué entiendes por “zona nuclear”? ¿Crees que Oriente Próximo es una de estas zonas? ¿En qué se diferencian estas zonas de las otras?

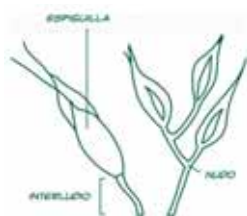
La agricultura

Neolítico Precerámico A (hace entre 11.000 y 10.000 años)



Hoz laminar compuesta

Las prácticas agrícolas permitieron adaptar la producción de alimentos a las necesidades del grupo. Gracias a ellas se alejó la inseguridad y la incertidumbre; ya no se dependía de la suerte y el azar de la caza, que a veces aportaba gran número de proteínas en forma de carne animal, pero que en muchas otras ocasiones dejaba al grupo en situación de simple supervivencia gracias a lo recolectado. Los grupos de cazadores-recolectores no podían sostenerse en caso de un rápido aumento demográfico, cosa que sí permitió la agricultura.



Partes de una espiga



Molino barquiforme

Regiones como el Creciente Fértil, donde se encontraban relativamente pocas especies de plantas y animales, estimularon el desarrollo de la agricultura, sus habitantes se dedicaron a cultivar unas especies determinadas y esto condujo a la manipulación y al control de las mismas.

Actualmente se reconoce la existencia de cereales de variedades domésticas a partir de hace unos 10.500 años. Estas prácticas se realizan en unas condiciones que indican una mejora del clima con respecto a fases anteriores. Estas primeras evidencias agrícolas se encuentran enmarcadas en el horizonte definido tradicionalmente, a partir de la estratigrafía del yacimiento de Jericó, como **Neolítico Precerámico A**, que cubre una cronología entre hace 11.000 y 10.200 años.

El hábitat doméstico se centra en construcciones circulares semiexcavadas construidas de forma generalizada en tapial. Las construcciones de tipo monumental, como la torre de Jericó, constituyen los primeros ensayos de trabajos colectivos, y muestran la existencia de una organización comunitaria de las actividades del poblado.

Los primeros vegetales cultivados parecen ser los cereales (trigo y cebada), aunque hay que tener en cuenta que las legumbres no producen restos que se encuentren en las excavaciones, por lo que es posible que fuesen cultivadas en la misma época.



Propuesta de actividades

- ¿Qué ventajas crees que aportó la agricultura? ¿Te puedes imaginar alguna desventaja?
- ¿Qué novedades tecnológicas del Neolítico están relacionadas con la agricultura?
- Si estuvieses excavando un yacimiento, ¿qué elementos materiales podrías encontrar que te indicasen que se practicaba la agricultura en el mismo?
- Si alguien te explicase que los habitantes de una cueva, hace 20.000 años, se alimentaban de tortas de pan, ¿qué le responderías?
- ¿Qué vegetales son los primeros cultivados? ¿Cómo crees que llegan sus restos hasta nosotros?
- Si en un yacimiento de Oriente Próximo encontrases signos de actividades agrícolas, pero no de actividades ganaderas: ¿entre qué período de años aproximado datarías el yacimiento?

El yacimiento de Jericó

Ocupado desde el Mesolítico Natufiense hasta la Edad del Hierro —con algunas etapas de abandono intermedias—, nos centraremos en los niveles del Neolítico Precerámico A (PPNA).

Tradicionalmente, se considera a la Jericó de este período la ciudad más antigua de la que tenemos conocimiento y, a la vez, la primera población que adoptó la agricultura. En los niveles iniciales del Precerámico se han encontrado granos de cebada de dos carreras con cáscara y granos de trigo escanda, además de legumbres y pepitas de higo, por lo que la existencia de agricultura está demostrada. Por otra parte la gran cantidad de restos de animales salvajes (gacelas, verracos, zorros), producto de las actividades de caza, confirma la ausencia de domesticación en el período.

La antigua Jericó, sin duda, era un lugar atractivo para vivir; el cercano oasis con manantiales de agua, en un territorio en el cual la vida era difícil, constituía un bien muypreciado. Las

casas, circulares y semisubterráneas, se agrupaban densamente en un área de unas 5 hectáreas. La población estimada por los investigadores del yacimiento era de unas 2.000 personas, por lo que el número de viviendas no debió de ser inferior a 200. En este período se construyó una muralla que rodeaba todo el asentamiento, con una torre adosada de la que aún permanece en pie un fragmento de 8 metros de altura. El interior de la torre contaba con un corredor de 1,70 metros de altura que conducía a una escalera de piedra, de la que quedan 22 peldaños, que servía para subir a lo más alto de la estructura.

Hace 9.100 años, y probablemente tras un cataclismo (posiblemente un ataque), el poblado se abandona. Cuando se vuelve a ocupar cien años más tarde, durante el Neolítico Precerámico B, presenta características bien distintas.



Jericó

Propuesta de actividades

- ¿Por qué crees que la zona del Creciente Fértil mesopotámico propició la adopción de las prácticas agrícolas?
- ¿En que horizonte cultural aparece la agricultura? ¿Cuál es el yacimiento más importante del período?
- ¿Cuál es la estructura de hábitat más habitual del Neolítico Precerámico A? ¿De que material se hacían las construcciones?
- ¿Qué pruebas encontradas en Jericó nos permiten afirmar que hace unos 10.500 años se practicaba la agricultura?
- ¿Por qué crees que los habitantes de Jericó escogieron el lugar para fundar el asentamiento? ¿Qué ventajas tenía respecto a otros parajes?
- ¿Cuál es el resto más significativo de la ciudad durante el período?



La Ganadería

Neolítico Precerámico B o Acerámico (hace entre 10.000 y 9.000 años)



Jabalí, antecesor del cerdo actual

Al igual que la agricultura, la ganadería es un sistema controlado de producción de alimentos con el que el hombre interviene en la naturaleza, transformándola en beneficio propio. El primer animal domesticado fue el perro (14.000 años), pero nunca con vistas a su consumo, al menos en esos momentos iniciales. La verdadera ganadería aparece hace entre 10.000 y 9.000 años en Oriente Medio, con la domesticación de la cabra y la oveja, seguidos algo más tarde por los bóvidos y cerdos.

Las prácticas ganaderas tienen su origen en la caza selectiva de animales salvajes. Quizás alguno de estos animales se capturase vivo para consumirlo con posterioridad, cuando hiciese más falta. Por otro lado, cuando se ha matado a la madre es muy fácil quedarse con las crías y llevarlas al poblado. Cualquiera de las dos opciones es ideal en climas donde la carne se estropea rápidamente. Una vez aclimatadas, las crías capturadas quizás creciesen

lo suficiente para reproducirse en cautiverio. La ganadería, aun siendo posterior en términos generales a la agricultura, tiene una importancia capital en la difusión y comunicación entre las culturas debido a su carácter trashumante.

Actualmente, se reconoce la existencia de prácticas ganaderas con animales domesticados desde hace unos 9.500 años. Estas primeras evidencias se encuentran enmarcadas en el horizonte definido tradicionalmente, a partir de la estratigrafía del yacimiento de Jericó, como Neolítico Precerámico B y que cubre una cronología aproximada entre hace 10.000 y 9.000 años. Un desarrollo con gran paralelismo con el de Levante se puede seguir al pie de las montañas Zagros, al noroeste de Irak. Uno de los más famosos yacimientos de la región es Jarmo, que tiene varias fases de ocupación. Los niveles iniciales (Neolítico Precerámico I,8 a I,3), de hace unos 9.500 años, nos indican una sociedad que practica la agricultura y la ganadería (cabras y más tarde ovejas), aunque aún no conoce la cerámica.



Propuesta de actividades

- ¿Crees que la adopción de la ganadería conllevó cambios tecnológicos semejantes a los de la agricultura? Razona tu respuesta.
- ¿Por qué crees que los ovicápridos acostumbran a ser las especies domésticas más numerosas en los yacimientos neolíticos?
- ¿Por qué crees que la ganadería tiene un papel más importante que la agricultura en la difusión cultural? Razona tu respuesta.
- ¿Qué diferencias importantes encontrarías entre un maxilar inferior de un *Sus scrofa ferus* respecto al de un *Sus domesticus*?
- Imagínate que estás en el territorio de lo que actualmente es Irak, hace 12.500 años. Te dedicas a cazar, y ante ti desfila una manada de *Ovis aries*, ¿cómo los cazarías? ¿Sería posible hacerlo?
- ¿Qué entiendes por fauna cinegética?



El yacimiento de Jarmo

En el Neolítico Precerámico B o Acerámico aumentaron el número y el tamaño de los asentamientos, que se extendieron por todo el territorio. En los estratos más antiguos de las excavaciones y en los campamentos provisionales de cazadores eran todavía bastante comunes las cabañas circulares. Sin embargo, se observa una tendencia a construir estructuras rectangulares más complejas.

El asentamiento de Jarmo, en el Kurdistan iraquí, presenta 16 niveles de ocupación. En la fase del Neolítico Acerámico el poblado lo constituyen unas dos docenas de casas rectangulares, divididas en varias habitaciones con paredes de barro y techo de cañas mezcladas con barro. Aunque vulnerables a las lluvias de invierno, las casas eran una morada permanente, y cada una de ellas daba cabida a una familia de unos 10 miembros (la habitación más grande tiene una longitud de 6 metros), con espacio adicional para almacén y patio. Las tortas de pan se cocían en unos hornos adosados a la pared de las viviendas.

La economía se basaba en el cultivo de cereales y leguminosas (trigo escanda, cebada, esprilla, guisantes y lentejas), en la caza de animales salvajes con ayuda del perro (gacela, jabalí, oveja) y en la ganadería de la cabra (*Capra hircus*) que les proporcionaba leche, carne y vellón de lana.

A diferencia del período anterior, los muertos debían ser enterrados fuera del poblado, por lo que los ritos de enterramiento nos son aún desconocidos.

La industria en piedra es rica y variada (vasos de piedra pulida, brazaletes del mismo material, puntas de flecha, cuchillos, hojitas de dorso rebajado, microlitos geométricos, hojas de hoz, morteros, mazas, hachas pulidas, discos perforados, cuencos y copas de piedras vistosas). Son también frecuentes los instrumentos en hueso (discos perforados, brazaletes, anillos, punzones, agujas y cucharillas) y las figuras de arcilla (geométricas, animales y representaciones de la diosa madre).



Jarmo

Propuesta de actividades

- ¿Por qué crees que la zona del Creciente Fértil mesopotámico propició la adopción de las prácticas ganaderas?
- ¿En que horizonte cultural aparece la ganadería? Cita un importante yacimiento del período en la zona irano-iraquí.
- ¿Cuál es la estructura de hábitat más habitual del Neolítico Precerámico B? ¿De que material se hacían las construcciones? ¿Encuentras cambios respecto al período anterior?
- ¿Qué dos animales fueron los primeros en ser domesticados para el consumo de su carne? ¿Por qué crees que fueron estas especies las escogidas?
- Si estuvieses excavando el yacimiento de Jarmo en los niveles PPNB y encontrases restos de cerámica ¿sería lógico el hallazgo? ¿Qué pensarías que ha pasado?



La cerámica

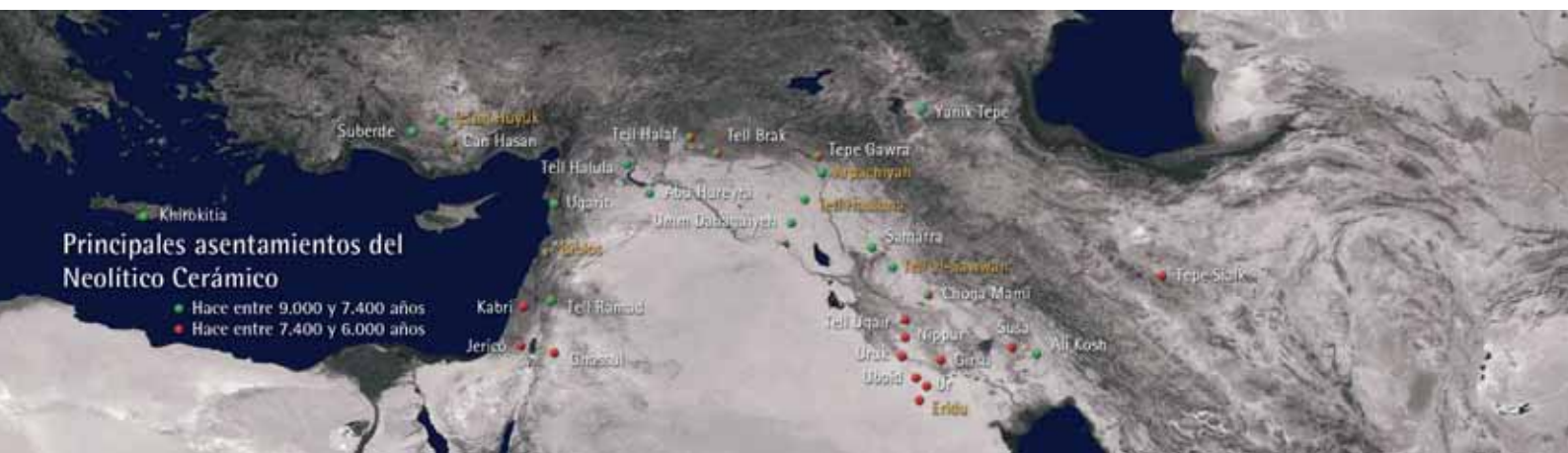
Neolítico Cerámico (hace entre 9.000 y 6.000 años)

La cerámica supuso la innovación tecnológica más importante del Neolítico. Por primera vez no se produce la transformación de una materia prima (piedra, hueso, madera), sino que se integran elementos (fuego, tierra, agua) para conformar un nuevo material. Aunque no es necesaria para cultivar o cuidar el rebaño, se convierte en imprescindible cuando existen excedentes productivos y su fragilidad no resulta un problema para las poblaciones sedentarias. En el Neolítico la cerámica se fabricaba a mano, ya sea mediante moldes, modelado directo o levantando las paredes con bandas o anillos. Posteriormente se decoraba con incisiones o apliques y se cocía en rudimentarios hornos. Actualmente la cerámica se ha convertido en el fósil director del período, es decir, sus decoraciones y formas permiten detectar culturas y cronologías.

En el Próximo y Medio Oriente han aparecido restos que reflejan los ensayos realizados para obtener recipientes, por lo que se trata de una zona de creación y desarrollo autóctonos. Regiones como el Creciente Fértil, donde empezaron los procesos agrícola y ganadero, estimularon el desarrollo de la cerámica, pues se trata de un material que

esta estrechamente relacionado con tales actividades. Actualmente se reconoce la existencia de cerámica a partir de hace unos 9.000 años. Estas primeras evidencias se encuentran enmarcadas en el horizonte definido tradicionalmente, a partir de la estratigrafía del yacimiento de Jericó, como Neolítico Cerámico, y que cubre una cronología de entre hace 9.000 y 7.000 años. En este período está centrado el ámbito, pero incluyendo el VII milenio (período Ubaid), con el fin de enlazar con la estatalización de Mesopotamia y las primeras escrituras (período Uruk).

Son característicos el instrumental en piedra (sílex y obsidiana), la presencia de una agricultura de cereales, y una ganadería plenamente establecida (aunque basada en el control de los rebaños, y no en su encierro). La caza y la recolección siguen practicándose pero en menor medida. Aparecen las primeras cerámicas, realizadas a mano, en un principio groseras, mal cocidas, con desgrasante vegetal, lisas claras o con incisiones decorativas. Más adelante, finas, oscuras lisas o pintadas, con desgrasante mineral y formas cerradas. Estos nuevos recipientes permiten transportar, cocinar y almacenar los excedentes agrícolas.



Propuesta de actividades

- ¿Qué diferencias tecnológicas importantes encuentras entre la producción de cerámica y la realización de un instrumento de piedra?
- ¿Por qué crees que se empezaron a producir recipientes cerámicos a partir de un determinado momento y no en tiempos anteriores al Neolítico?
- ¿Crees que el origen de la cerámica en Oriente Próximo es un proceso evolutivo autóctono? Razona tu respuesta.
- ¿Cómo se fabricaba la cerámica en sus inicios? ¿Dónde crees que se cocía? ¿Con qué se decoraba?
- ¿Qué entiendes por “fósil director” de un determinado período?

El yacimiento de Çatal Hüyük



Hace unos 9.000 años se produce una generalización en el uso de la cerámica. Anatolia es uno de los focos neolíticos de mayor importancia en esta fase, habiéndose analizado varios yacimientos como Hacilar, Suberde y Can Hasan III, que son similares por su grado de civilización y su cronología al Neolítico Cerámico del Levante, pero ninguno de ellos es comparable al de Çatal Hüyük, mucho más grande y mejor conservado.

El asentamiento de Çatal Hüyük está situado en el sur de la actual Turquía, en el altiplano de la zona central de Anatolia. Hace unos 8.500 años, durante la fase cerámica, el poblado tenía unas 12 hectáreas de superficie, y estaba compuesto por unas mil viviendas (de las que se conocen una treintena) rectangulares con acceso por el techo y construidas con paredes de adobe enlucidas con argamasa blanca. En el caso de estas estructuras sin puerta, el propio muro de las casas constituía la defensa a modo de muralla del poblado.

La economía se basaba en el cultivo de cereales, en la caza de animales salvajes y en la

ganadería basada en el control de rebaños, no en su encierro.

Se realizaba una cerámica a mano, tosca, de color claro en un principio y oscuro más tarde, entre la que predominaban las formas pequeñas y abiertas, tipo escudilla. Estos nuevos recipientes permiten transportar, cocinar y almacenar los excedentes agrícolas.

Los muertos se enterraban debajo de las casas y de algunas habitaciones con decoración específica (efigies modeladas, cuernos de toro, pinturas) consideradas santuarios. Eran inhumaciones secundarias (se enterraban los cuerpos una vez descarnados), y a veces se envolvían los huesos en un tejido de lana. Los ajueres de las sepulturas han proporcionado variados objetos (daga ceremonial de piedra, espejo de obsidiana, brazaletes de conchas, cucharitas y anzuelos de hueso, recipientes, sellos y figuras de cerámica, objetos de madera, cestería, estatuillas de piedra).



Propuesta de actividades

- ¿Por qué crees que la zona del Creciente Fértil mesopotámico propició la aparición de la cerámica?
- ¿En qué horizonte cultural aparece la cerámica? Cita un importante yacimiento del período en la zona anatólica.
- ¿Cuál es la estructura de hábitat más habitual en Çatal Hüyük? ¿De qué material se hacían las construcciones? ¿Encuentras cambios respecto al período anterior?
- ¿Todas las casas eran iguales? Cita las diferencias que encuentres entre ellas.
- ¿Qué pruebas encontradas en Çatal Hüyük nos permiten afirmar que hace unos 8.500 años se transportaban, cocinaban y almacenaban los excedentes agrícolas?
- ¿Por qué crees que los habitantes de Çatal Hüyük no necesitaron construir una muralla defensiva?
- Si estuvieses excavando el yacimiento de Çatal Hüyük en los niveles cerámicos de hace 8.500 años, y encontrases un bello plato policromado ¿sería lógico el hallazgo?

Tablilla con escritura cuneiforme



Introducción al Calcolítico

Entre el fin del período Obeid, que se corresponde con las últimas etapas del Neolítico, y los períodos dinásticos, con los cuales empieza la época de los sumerios, encontramos culturas muy avanzadas que podríamos englobar en un Calcolítico (Edad del Cobre). El nombre dado a la época hace referencia a los primeros trabajos de fundición de metales, aunque este no es el logro mayor del momento, ya que también es cuando se fundan las primeras ciudades, a las que poco más tarde suceden las primeras escrituras.



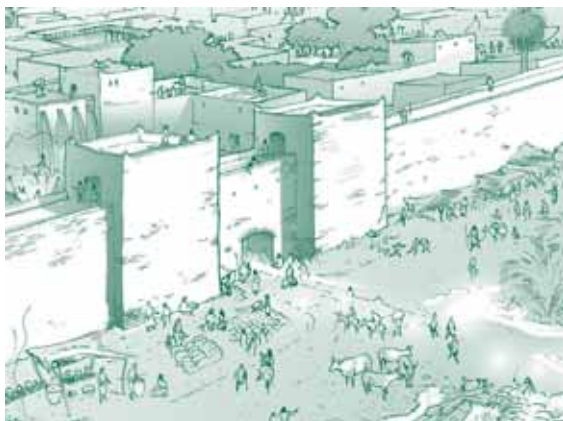
Punta de cobre

Las innovaciones surgidas durante el período Uruk constituyeron lo que se conoce como “revolución urbana”, que implicó el desarrollo de las ciudades, la invención de la escritura, la formación de estados y la transición hacia una sociedad en la que un gran número de individuos vivía en zonas pequeñas.

Las primeras tablillas escritas se han encontrado en Uruk, y datan de hace unos 5.300 años. Se trata de escritura pictográfica, de la que deriva la escritura cuneiforme.



Tablilla con escritura pictográfica



La vida en una ciudad

El centro urbano más importante del momento en Oriente Medio fue Uruk (en la actualidad Warka), situado en Irak. Se trata de un asentamiento con un largo período de hábitat del cual quizás sean más conocidos los estratos sumerios (a partir de hace 4.900 años) que los comentados en esta ocasión, correspondientes a la anterior época Uruk (hace entre 5.750 y 5.100 años), que recibe el mismo nombre que el yacimiento.



Metalurgia de cobre

Propuesta de actividades

- ¿Qué cambio en la tecnología caracteriza y da nombre al Calcolítico?
- ¿Dónde vivían los pobladores del Calcolítico en Oriente Próximo? ¿Qué cambio principal encontramos en el hábitat?
- ¿Por qué crees que aumenta el número de habitantes de los centros poblacionales? Razona tu respuesta.
- ¿Qué revolucionario avance en la comunicación humana aparece durante este período?
- ¿Qué ventajas crees que tienen los instrumentos metálicos respecto a los de piedra?

La escritura

Período Uruk (hace entre 6.000 y 5.000 años)



Hace unos 5.300 años se inventó una primitiva forma de escritura en Oriente Próximo. Los agricultores y ganaderos dejaron de confiar únicamente en su memoria para llevar las cuentas de los cultivos y rebaños. Esta primera escritura, grabada en tablillas de arcilla, era de tipo pictográfico, y en ella aparecen frecuentemente símbolos como animales, cereales y el sol. Estos pictogramas primitivos se desarrollaron con el tiempo transformándose en caracteres en forma de cuña que se convirtieron en el código escrito llamado cuneiforme.

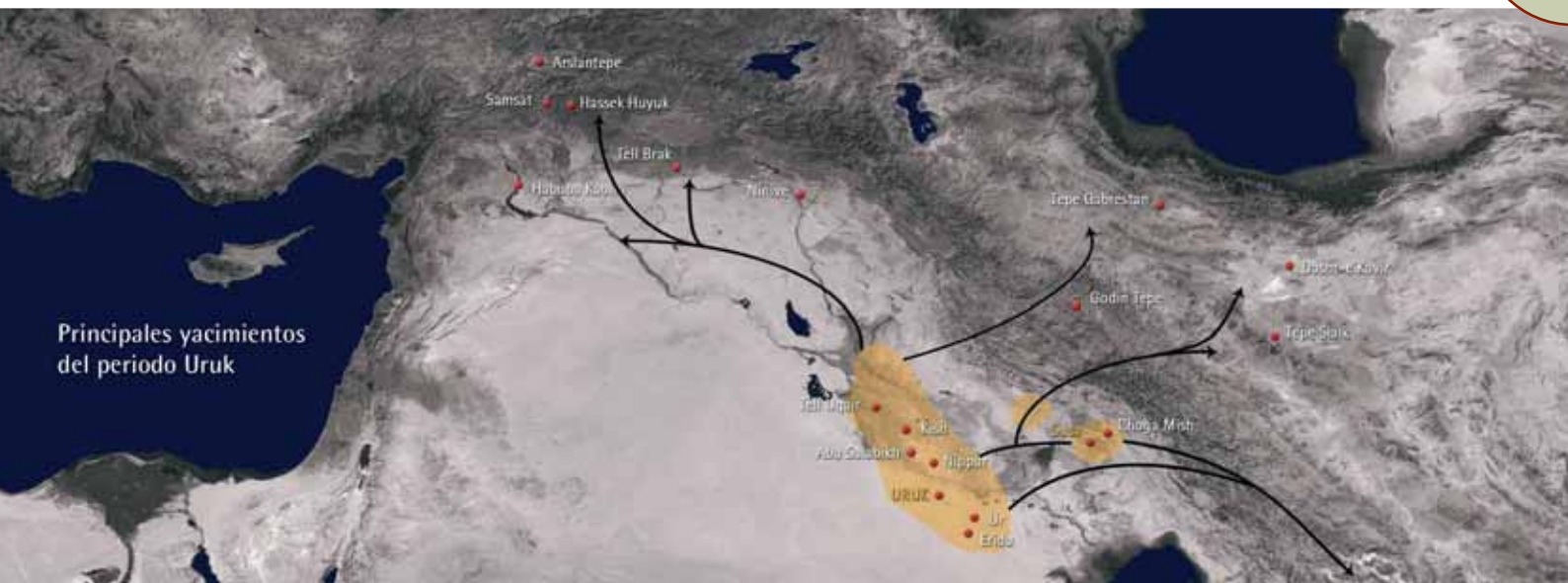
Las tablillas de arcilla de Uruk contienen los más antiguos ejemplos conocidos de escritura; datan de hace unos 5.300 años. Las primeras tablillas consignaban la cesión de productos tales como grano, cerveza y ganado, o eran listas de palabras que los escribas utilizaban para aprender a escribir.

Con la escritura coexistía otro sistema de registro, con cuentas de arcilla de distintas formas y tamaños llamadas *calculi*: conos, discos,

esferas, cilindros, etc. Es probable que representaran cantidades o productos diferentes, como grano u ovejas. Estas cuentas se colocaban en esferas huecas marcadas (*bullae*), a veces estampadas con la impronta de sellos cilíndricos.

Antes de la aparición de la escritura los acontecimientos del grupo se transmitían oralmente de generación en generación, así perduraba en la memoria de los nuevos individuos el pasado de sus predecesores.

Con la aparición de los documentos escritos, la información queda plasmada y no se modifica, pudiendo preservarse en el tiempo durante milenios. La escritura toma el relevo para inmortalizar el pensamiento humano, contar la historia de los pueblos y fijar los conocimientos. Los antiguos mesopotámicos llegaron a crear un sistema de escritura que no sólo pudieron leer sus colegas y sucesores inmediatos, sino también los investigadores modernos.



Principales yacimientos del período Uruk

Propuesta de actividades

- ¿Por qué crees que se empezó a escribir durante esta época? ¿Cuál fue la necesidad o el detonante de la escritura?
- ¿Crees que el origen de la escritura en Oriente Próximo es un proceso evolutivo autóctono? Razona tu respuesta.
- ¿Cómo se llama el tipo de escritura utilizado durante el período Uruk? ¿Con qué instrumento crees que se escribía?
- ¿Qué otros sistemas de registro aparecen antes que la escritura? Describe dos de ellos.
- ¿Cuándo crees que comienza la historia? ¿Qué hito la separa de la prehistoria?
- ¿Has oído alguna vez el término "protohistoria"? ¿A qué crees que puede referirse? Como pista has de saber que tiene relación con la escritura, y que sólo se da en determinados lugares.



El yacimiento de Uruk

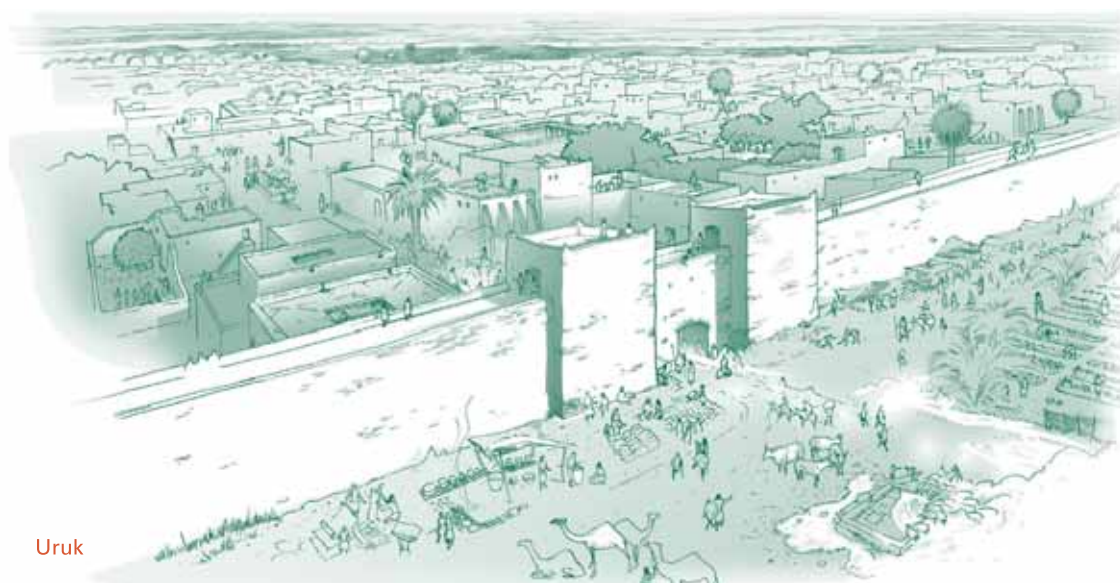
Hace unos 6.000 años se produce lo que se ha venido a llamar “explosión urbana”, término que designa el paso de los poblados estables de cierta entidad a las verdaderas ciudades con un sistema social jerárquico y un sistema económico basado en las relaciones comerciales.

De todas las ciudades de la época, Uruk es la más importante, y constituye el mejor ejemplo de la vida durante el período en Oriente Medio. Es un yacimiento con un largo intervalo de ocupación, del que trataremos en este caso el llamado período Uruk (entre el 5.750 y el 5.100 antes del presente). El período Uruk se divide en antiguo (5.750- 5.300) y reciente (5.300- 5.100), nos hemos centrado en el período reciente, en concreto en el nivel IVb, en el que aparecen las primeras tablillas con escritura pictográfica.

El asentamiento de Uruk está situado en el actual Irak, junto al río Eufrates. Hace unos

5.500 años, durante la fase que recibe el mismo nombre (Uruk), el poblado tenía unas 100 hectáreas de superficie, de las que se ha excavado sólo una pequeña parte, las correspondientes a dos complejos de templos, el recinto de Eanna, dedicado a la diosa Inanna (del amor y de la guerra), y unos 400 metros al oeste el de Anu (el equivalente masculino de Eanna). La economía se basaba en la agricultura extensiva de cereales y en un desarrollado comercio. Se practicaba una ganadería de gran envergadura, se realizaban bellas cerámicas, y a partir del 5.300 aparecen los primeros documentos escritos.

Después del período Uruk, la ciudad sigue habitada durante miles de años, sucediéndose el período llamado Jemdet Nasr (5.100- 4.900) y a continuación el Dinástico I (4.900- 4.300), que ya corresponde a etapas sumerias.



Uruk

Propuesta de actividades

- ¿Por qué crees que la zona del Creciente Fértil mesopotámico propició la aparición de la escritura?
- ¿En qué horizonte cultural aparece la escritura? Cita el yacimiento en el cual se han encontrado los documentos escritos más antiguos. ¿Qué antigüedad tienen?
- ¿Cómo se denomina a esta primera escritura? ¿Por qué crees que se llama así?
- ¿Qué diferencias principales encuentras entre el urbanismo de Jarmo y el de Uruk?
- ¿Todas las casas de Uruk eran iguales? Cita las diferencias que encuentres entre ellas.
- ¿Qué pruebas encontradas en Uruk nos permiten afirmar que hace algo más de 5.000 años ya se conocía la escritura?
- ¿Qué diferencias encuentras entre la escritura pictográfica y la cuneiforme?
- Si estuvieses excavando el yacimiento de Uruk en los niveles del período del mismo nombre, de hace 5.300 años, y encontrases un cilindro con escritura cuneiforme ¿sería lógico el hallazgo?

De Uruk a Alejandro Magno

Breve resumen de 3.000 años de historia

Con el período Uruk se cierran las etapas prehistórica y protohistórica, cuyos logros más significativos fueron el paso de una economía depredadora a una productora de alimentos, los avances tecnológicos ligados a este cambio económico (por ejemplo la cerámica), el fenómeno del urbanismo y el descubrimiento de la escritura.

Siempre centrándonos en Mesopotamia y en sus zonas de influencia directa, haremos un resumen a modo de epílogo de lo que sucedió después de Uruk.

El quinto milenio (hace entre 5.000 y 4.000 años), se corresponde a una Edad del Bronce antigua en la zona del Creciente Fértil. Se generalizan las ciudades-estado mesopotámicas, de las cuales Uruk fue el único precedente. Aparecen las primeras ciudades egipcias, así como la civilización del valle del Indo, en el actual Pakistán (Harappa).

El cuarto milenio (hace entre 4.000 y 3.000 años) corresponde a una Edad del Bronce intermedia y tardía en la zona mesopotámica. Es la época de los acadios, elamitas, hititas y del imperio asirio antiguo. Aparece la cultura cretense minoica, y los grandiosos centros urbanos del valle del Indo entran en decadencia y empiezan a abandonarse. Egipto está en su máximo esplendor.

El tercer milenio (hace entre 3.000 y 2.000 años) corresponde a una Edad del Hierro en Mesopotamia, caracterizada por la presencia de los persas, asirios, arameos y neohititas. A partir de hace 2.600 años empieza la etapa de dominio persa en todas las regiones. Época de esplendor de la Grecia clásica.

La Edad de los Metales se acaba hace algo más de 2.300 años con las invasiones de Alejandro Magno.

Glosario

Términos principales

ASENTAMIENTO	➔ Lugar donde se había establecido un grupo humano.
AJUAR FUNERARIO	➔ Conjunto de pequeños objetos con los que se entierra a un difunto.
CALCOLÍTICO	➔ Edad comprendida entre hace 6.000 y 5.000 años aproximadamente, con variaciones según las zonas. Posterior al Neolítico y anterior a la Edad del Bronce, se caracteriza por el inicio de la metalurgia del cobre. También se la ha denominado en diferentes épocas Eneolítico, Bronce I o Edad del Cobre.
CALCULI	➔ Sistema de registro que aparece con anterioridad a las primeras tablillas escritas, aunque se usa de forma paralela a éstas durante mucho tiempo. Consistía en cuentas de arcilla con distintas formas y tamaños (conos, discos, esferas, cilindros, etc.) que representaban cantidades o productos diferentes. Estas cuentas se colocaban en unas esferas huecas marcadas llamadas "bulla".
CINEGÉTICO	➔ Relativo a la caza.
CIUDAD-ESTADO	➔ Una ciudad estado es un estado que solamente consta de una ciudad. Cada ciudad, junto con la región inmediata, forma un estado políticamente independiente de los demás, aunque con vínculos culturales comunes.
CRECIENTE FÉRTIL	➔ Región en forma de media luna que se extiende desde los ríos Tigris y Éufrates hasta el Nilo.
CRONOLOGÍA	➔ Establecimiento del orden y la fecha de los acontecimientos.
CUATERNARIO	➔ Última era geológica. Su comienzo se ha fijado hace unos 2 millones de años. Se divide en Pleistoceno y Holoceno. Se caracteriza por la evolución física y cultural del hombre y por las glaciaciones.
DESGRASANTE	➔ Elementos minerales o vegetales que se añaden a la arcilla para darle más solidez en la producción cerámica.
EDAD DEL BRONCE	➔ Edad comprendida entre hace 5.000 y 3.200 años aproximadamente, con variaciones según las zonas. Precede a la Edad del Hierro y sucede al Calcolítico. En ella se empieza a trabajar el bronce.
EDAD DEL HIERRO	➔ Edad comprendida entre hace 3.200 y 2.300 años aproximadamente, con variaciones según las zonas. Sucede a la Edad del Bronce y precede a la romanización en Cataluña. En ella se empieza a trabajar el hierro.
EPIPALEOLÍTICO	➔ Edad comprendida entre hace 12.000 y 10.000 años aproximadamente, con variaciones según las zonas. Posterior al Paleolítico y anterior al Neolítico, caracterizada por una cultura material y una economía entroncadas con el Paleolítico.
ESCRITURA CUNEIFORME	➔ Deriva de la escritura pictográfica. Los signos pictográficos se hacen más esquemáticos con el tiempo, hasta conformar la escritura cuneiforme. La razón de tales cambios fue la de poder escribir de forma más ágil y rápida. El sentido de lectura cambia y es como el actual, de izquierda a derecha.
ESCRITURA PICTOGRÁFICA	➔ La primera conocida, aparece en Uruk hace unos 5.300 años. Los signos naturalistas escritos en tablillas de barro, llamados pictogramas, hacen referencia a un evidente significado. Se lee de derecha a izquierda.
ESTRATIGRAFÍA	➔ Estudio de los estratos de un yacimiento con el fin de obtener datos cronológicos y de contexto.
FÓSIL DIRECTOR	➔ Resto arqueológico que define culturas y cronologías.
GLACIACIÓN	➔ Nombre con el que se conoce a los períodos de tiempo en los que grandes zonas de la superficie de la Tierra quedaron cubiertas por glaciares, al producirse un enfriamiento general del clima.
GÜNZ	➔ Primera glaciación pleistocena de las regiones alpinas, datada entre hace 1 millón de años y 700.000 años.
HACHA VOTIVA	➔ Hacha cuya finalidad no es el uso como instrumento, sino su colocación en un sepulcro formando parte del ajuar funerario.
HECTÁREA	➔ Unidad de superficie equivalente a 100 áreas o 10.000 metros cuadrados.
HOJITA	➔ Instrumento lítico de pequeño tamaño caracterizado por el retoque plano en toda su superficie. Generalmente es una punta de flecha.
HOMO HABILIS	➔ La primera especie del género Homo, su registro se extiende por Etiopía, Kenya y Tanzania, y abarca el período entre 2,5 y 1,3 m.a. de antigüedad.
LÁMINA	➔ Extracción que presenta talón y bulbo de percusión, de una longitud superior al doble de la anchura.
LASCA	➔ Extracción que presenta talón y bulbo de percusión, generalmente de una longitud inferior al doble de la anchura.
MESOLÍTICO	➔ Edad comprendida entre hace 13.000 y 11.000 años aproximadamente, con variaciones según las zonas. Posterior al Paleolítico y anterior al Neolítico, caracterizada por una cultura material y una economía aparentemente precursoras del Neolítico.
MESOPOTAMIA	➔ Término que significa en griego "entre dos ríos", y por el que se denomina (refiriéndonos a la antigüedad) a la fértil zona de Oriente Próximo ubicada entre los ríos Tigris y Éufrates. Coincidiría con gran parte del territorio actual de Irak.
MICROLITO	➔ Instrumento de pequeño tamaño hecho de piedra tallada.
MINDEL	➔ Segunda glaciación pleistocena de las regiones alpinas, datada entre hace 500.000 y 350.000 años.

NATUFIENSE	→ Industria típica del Mesolítico de Oriente Próximo, que da nombre a una cultura establecida inicialmente en la zona de Jordania e Israel.
NEOLÍTICO	→ Edad comprendida entre hace 11.000 y 6.000 años aproximadamente, con variaciones según las zonas. Posterior al Epipaleolítico/Mesolítico y anterior al Calcolítico, caracterizada por el inicio de la agricultura y la ganadería.
NEOLÍTICO ACERÁMICO	→ También llamado Precerámico B. Periodo Neolítico de Oriente Próximo caracterizado por la adopción de la ganadería y de la agricultura, aunque sin conocimiento de la cerámica. Hace entre 10.000 y 9.000 años aproximadamente.
NEOLÍTICO CERÁMICO	→ Período Neolítico de Oriente Próximo caracterizado por la adopción de la agricultura, la ganadería y la cerámica, aunque sin conocimiento de la escritura. Hace entre 9.000 y 6.000 años aproximadamente, según como se aplique el término.
NEOLÍTICO PRECERÁMICO	→ A. Período Neolítico de Oriente Próximo caracterizado por la adopción de la agricultura, aunque sin conocimiento de la ganadería y la cerámica. Hace entre 11.000 y 10.000 años aproximadamente.
OBSIDIANA	→ Roca volcánica utilizada en la antigüedad para hacer objetos (hachas, puntas, cuchillos, espejos, adornos, etc.).
ORIENTE PRÓXIMO	→ Región de Oriente más próxima a Europa. Sus límites varían según como se utilice el término.
ORIENTE MEDIO	→ Región de Asia que va desde Siria hasta Irán. En ocasiones comprende las zonas denominadas como de "Oriente Próximo".
PALEOLÍTICO	→ Edad comprendida entre hace un millón y 13.000 años, con variaciones según las zonas. Su nombre significa "piedra antigua".
PERÍODO URUK	→ Período Calcolítico de Oriente Próximo caracterizado por la invención de la escritura. Hace entre 6.000 y 5.000 años aproximadamente.
PLEISTOCENO	→ Primera época del Cuaternario, datada entre hace 1,8 millones y 10.000 años.
"REVOLUCIÓN URBANA"	→ Término utilizado por el arqueólogo Gordon Childe en su obra clásica sobre la antigüedad para referirse a la época en la que aparecen los primeros núcleos genuinamente urbanos.
RISS	→ Tercera glaciación pleistocena de las regiones alpinas, datada entre hace 300.000 y 150.000 años.
SÍLEX	→ Roca dura utilizada para realizar instrumentos líticos tallados, cuyas cualidades son la textura fina y la buena fractura.
SEMISUBTERRÁNEA	→ Parcialmente excavada en el suelo.
TALLA	→ Trabajo de la piedra mediante extracciones con el fin de obtener instrumentos. Es la primera de las técnicas aplicadas en la realización de útiles líticos.
TAPIAL	→ Barro amasado, a veces con materia vegetal o con cal añadida, prensado en un encofrado y secado al sol. Utilizado para construir casas en la antigüedad.
TRASHUMANCIA	→ Paso del ganado y sus pastores de las dehesas de verano a las de invierno, o viceversa.
VERRACO	→ Nombre que recibe el macho adulto de jabalí.
WÜRM	→ Cuarta y última glaciación pleistocena de las regiones alpinas, datada entre hace 85.000 y 10.000 años.
ZONA NUCLEAR	→ Territorio donde surgen ciertos avances o civilizaciones que luego se expanden por otras zonas.

Bibliografía

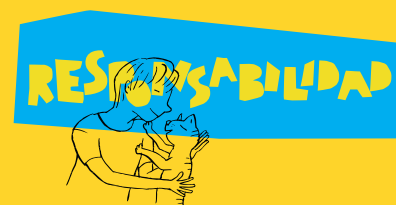
Libros y sitios para consultar

- Alimen, M.H.: *Preshistoria. Col. Hª Universal Siglo XXI (V.1)*. Madrid, Ed. Siglo XXI, 1971.
- Aurenche, O. y Kozłowski, S. K., 2003: *El origen del Neolítico en el Próximo Oriente. El paraíso perdido*. Edit. Ariel, Barcelona.
- Binford, L.R.: *En busca del pasado*, Crítica, Barcelona, 1988.
- Burenhult, G. (Ed), 1993: *De la piedra al bronce. Cazadores, recolectores en Europa, África y Oriente Medio*. Atlas cultural de la humanidad, Editorial Debate/Círculo de lectores.
- Cauvin, J. 1992: "Proceso de neolitización en el Próximo Oriente", en Aubet y Molist, *Arqueología Prehistórica del Próximo Oriente*, Universidad Autónoma de Barcelona.
- Eiroa, J. J., 2000: *Nociones de Prehistoria general*. Edit. Ariel, Barcelona.
- González-Wagner, C., 1993: *El Próximo Oriente Antiguo*, volumen I. Historia Universal Antigua 2, Editorial Síntesis, Madrid.
- Margueron, J.-Cl., 1996: *Los mesopotámicos*, Ed. Cátedra.
- Molist, M., 1996: "Cronología absoluta y relativa de las ocupaciones", en Molist, M., (Ed. Y Coord.), Tell Halula (Siria). *Un yacimiento neolítico del valle medio del Éufrates*. Campañas de 1991 y 1992, Informes arqueológicos. Ministerio de Cultura, Madrid.
- Molist, M. y Faura, J. M., 1996: "Estratigrafía y arquitectura", en Molist, M., (Ed. Y Coord.), Tell Halula (Siria). *Un yacimiento neolítico del valle medio del Éufrates*. Campañas de 1991 y 1992, Informes arqueológicos. Ministerio de Cultura, Madrid.
- Redman, 1991: *Los orígenes de la civilización. Desde los primeros agricultores hasta la sociedad urbana en el Próximo Oriente*, Editorial Crítica/Arqueología, Barcelona.
- VV. AA., 1995: *Atlas culturales de la Humanidad: cazadores, recolectores en Europa, África y Oriente medio*. Edit. Debate. Madrid.
- VV. AA., 1975: *Historia de la Humanidad*, T. 1., Ed. Planeta. Barcelona.

El papel utilizado para ésta publicación és Offset Melior de Unión papelera, S.A., que tiene certificado FSC (Forest Stewardship Council), papeles originados en bosques generados sosteniblemente y de los cuales existe certificación total respecto a la cadena de producción de papel.

KITSCAIXA VALORES

Recursos educativos para escolares de 8 a 12 años



La Obra Social "la Caixa" ha creado **KITSCAIXA VALORES**, un recurso educativo para profesores y alumnos de primaria que se organiza en tres kits que pueden usarse de manera independiente: el de **IDENTIDAD**, que trabaja la valoración de nuestras cualidades y nuestra autoestima; el de **CONVIVENCIA**, que incluye ejercicios de empatía para mejorar la conexión con los demás y la mutua comprensión, y el de **RESPONSABILIDAD**, que nos invita a reflexionar sobre nuestro compromiso con el entorno.

KITSCAIXA VALORES, una nueva iniciativa de la Obra Social "la Caixa" para reforzar los valores éticos y la convivencia desde la escuela.

www.laCaixa.es/ObraSocial - Tel. 902 22 30 40



Obra Social
Fundación "la Caixa"